

Seglingsföreskrifter

Kvällskappseglingar Ronneby Segelsällskap 2026

Datum: Torsdagar från och med 21/5 2026 till och med 10/9 2026

Plats: Ronneby skärgård

Tävlingens nivå: Grön

Båtklass: SRS

Tävlingen gäller: öppen klass

Arrangör: Ronneby Segelsällskap (RSS)

1. Regler

1.1 Tävlingen genomförs med regler enligt handledning Kappsegling på grön nivå.

1.3 Den som är ansvarig ombord ska vara medlem av en klubb som ska vara ansluten till Svenska Seglarförbundet.

2. Ändringar i seglingsföreskrifterna

2.1 Ändringar i seglingsföreskrifterna anslås på den officiella anslagstavlan under fliken "Kvällskappseglingar" på hemsidan <https://www.ronnebysegelsallskap.se>, samt i appen "Klubbsegling" i tävlingen "Kvällskappsegling RSS" senast en timme innan de träder i kraft. I den senare anslås även vilken bana som valts för den aktuella dagen senast en timme innan start.

3. Tidsprogram

3.1 Start 18.00

3.2 17 kappseglingar är planerade

4. Banan och starten

4.1 Banor enligt bilaga banbeskrivning nedan kommer att gälla.

4.2 Kappseglingarna startas enligt Handledning för kappsegling på grön nivå.

4.3 Kappseglingskommittén kommer att försöka anpassa banlängden så att en kappsegling tar ca 1-2 timmar att segla.

4.4 Maxtiden för seglingen är 2 timmar för första båt i mål

4.5 Lågpöängssystemet enligt SSF kappseglingsregler appendix A tillämpas

Datum: 2026-05-19

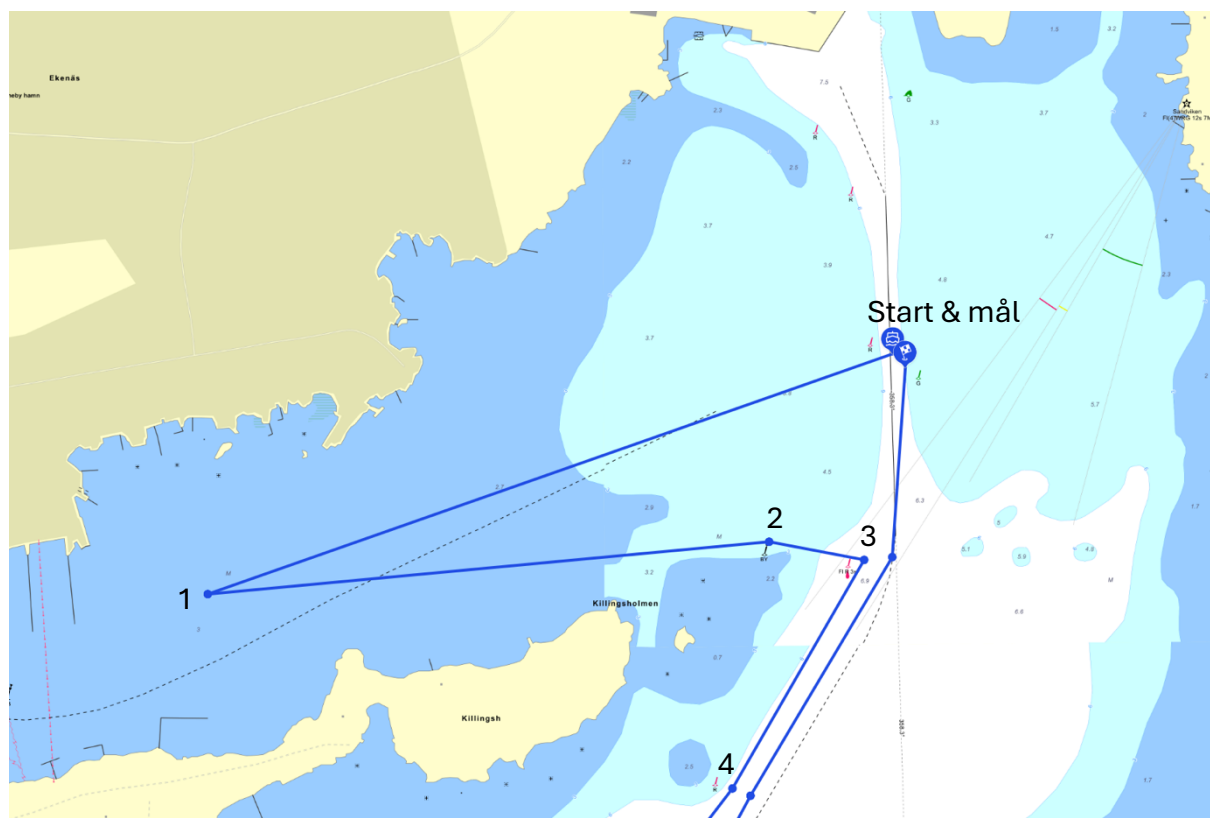
Banbeskrivningar RSS kvällskappseglingar 2026

Start och målgång

Alla banor inkluderar start mellan röd och grön prick i farleden in till Ronneby hamn (mellan Killingsholmen och inloppet till Angelskog). Sedan tas i turordning...

1. RSS-boj i sundet mellan Ekenäs och Karön om BB
2. nordprick Killingsholmen om SB
3. röd farledsprick NO Killingsholmen om SB
4. röd farledsprick O Killingsholmen om SB

...och därefter tar respektive banbeskrivning vid.



Vid målgång:

4. röd farledsprick O Killingsholmen om BB
3. röd farledsprick NO Killingsholmen om BB

Målgång mellan röd och grön prick i farleden (samma som startlinjen).

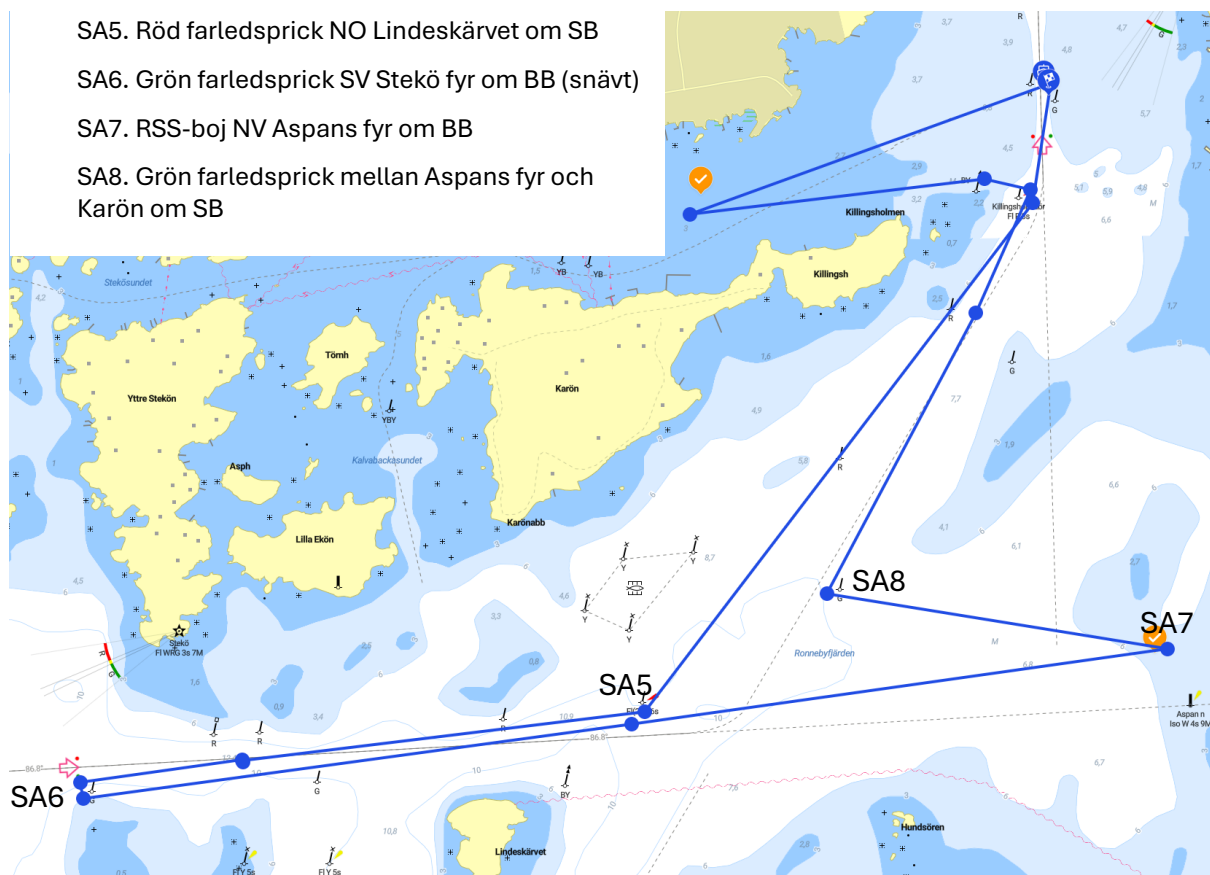
Några rundningsmärken (exempelvis SA6 och DA6) i banbeskrivningarna nedan ligger ca 100 meter från grund/land och de bör rundas snävt för att undvika grundkänning.

Vid omvänd bana gäller fortfarande ovanstående beskrivning för start och målgång. Övriga prickar och märken tas i omvänd riktning, förutom rundningsmärken SV om Stekö fyr och V om Dunsö.

Bana Stekö - Aspan (ca 5 nm)

Rundningsmärken (utöver start/mål
Ekenäs/Killingsholmen):

- SA5. Röd farledsprick NO Lindeskärvet om SB
- SA6. Grön farledsprick SV Stekö fyr om BB (snävt)
- SA7. RSS-boj NV Aspans fyr om BB
- SA8. Grön farledsprick mellan Aspans fyr och Karön om SB

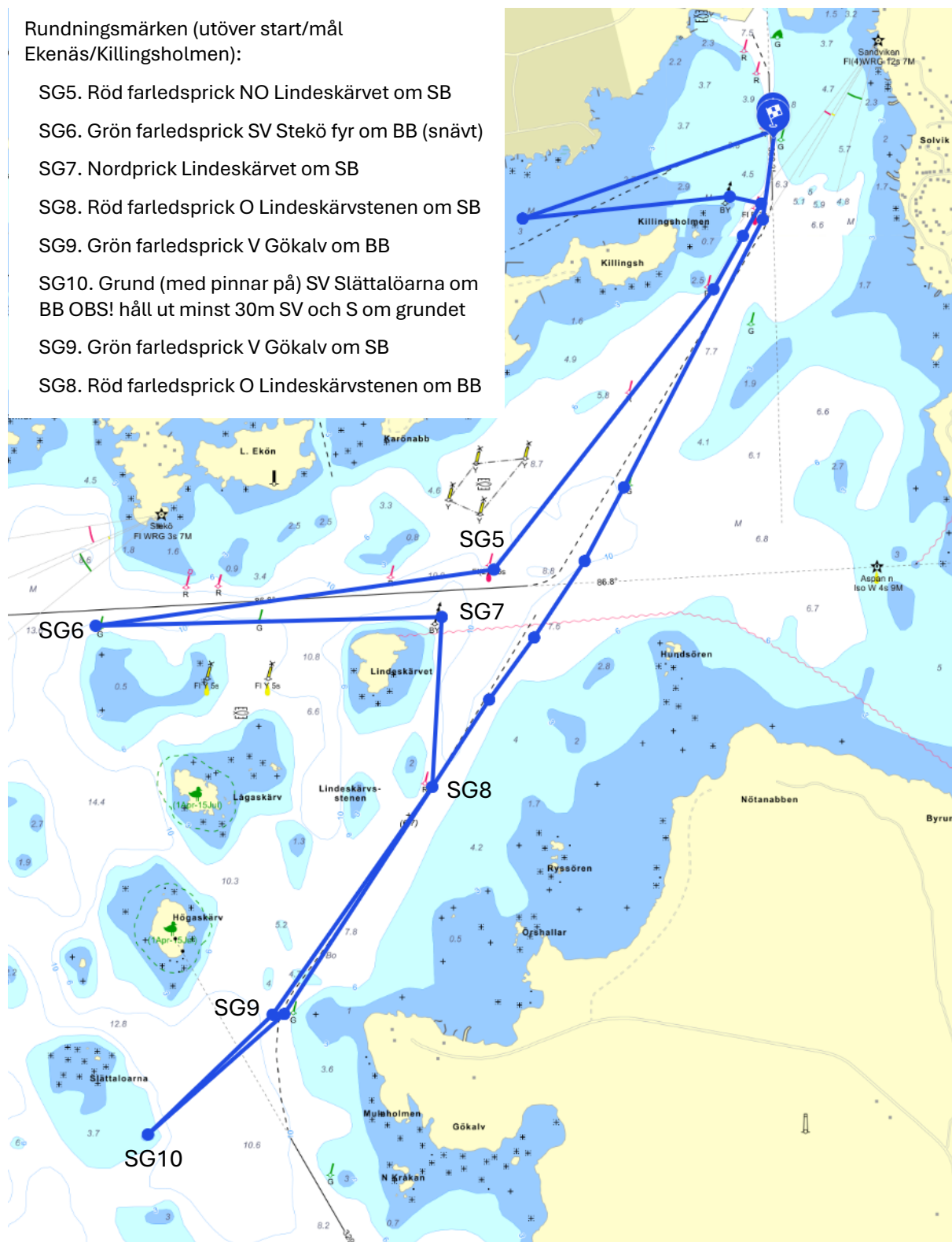


Obs! Om banan seglas omvänt ska fortfarande SA6 tas om BB.

Bana Stekö – Gökalv (ca 6,5 nm)

Rundningsmärken (utöver start/mål Ekenäs/Killingsholmen):

- SG5. Röd farledsprick NO Lindeskärvet om SB
- SG6. Grön farledsprick SV Stekö fyr om BB (snävt)
- SG7. Nordprick Lindeskärvet om SB
- SG8. Röd farledsprick O Lindeskärvstenen om SB
- SG9. Grön farledsprick V Gökalv om BB
- SG10. Grund (med pinnar på) SV Slättalöarna om BB OBS! håll ut minst 30m SV och S om grundet
- SG9. Grön farledsprick V Gökalv om SB
- SG8. Röd farledsprick O Lindeskärvstenen om BB



Obs! Om banan seglas omvänt ska fortfarande SG6 tas om BB.

Bana Dunsö – Aspan (ca 7 nm)

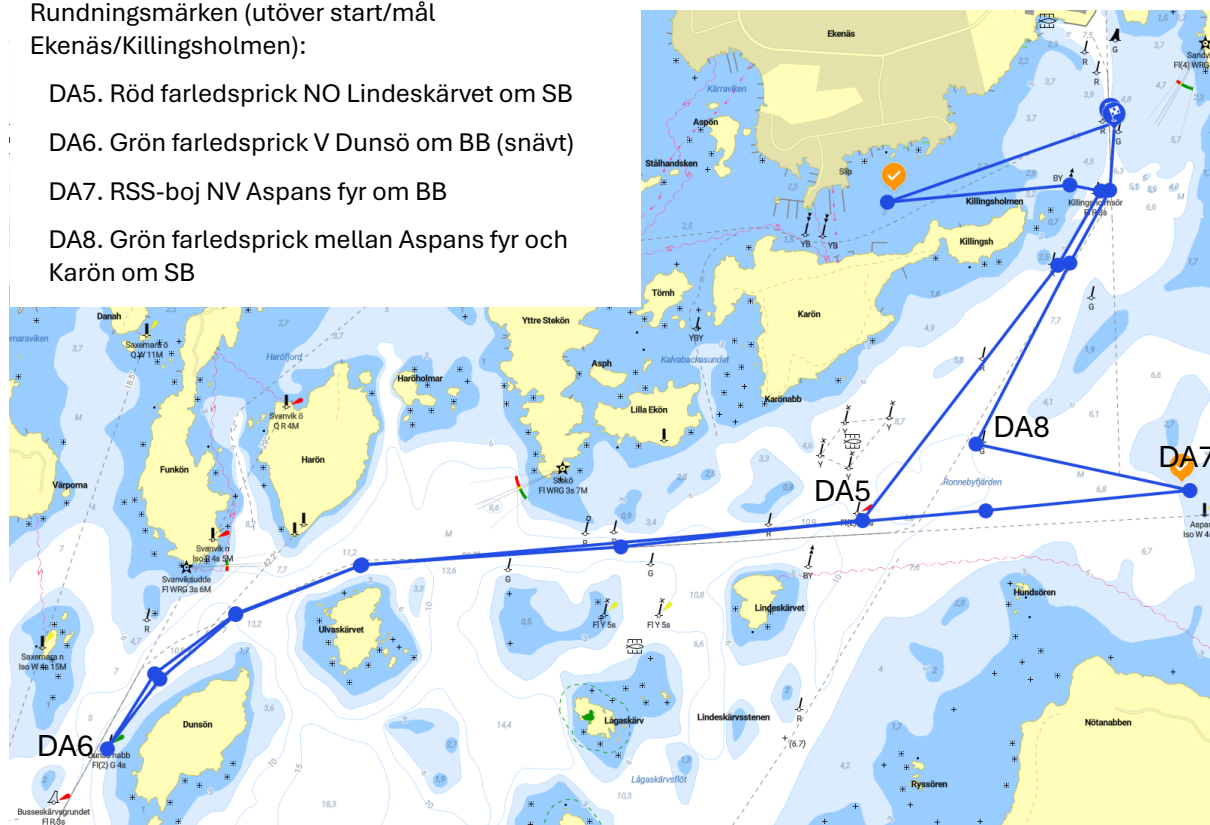
Rundningsmärken (utöver start/mål
Ekenäs/Killingsholmen):

DA5. Röd farledsprick NO Lindeskärvet om SB

DA6. Grön farledsprick V Dunsö om BB (snävt)

DA7. RSS-boj NV Aspans fyr om BB

DA8. Grön farledsprick mellan Aspans fyr och
Karön om SB



Obs! Om banan seglas omvänt ska fortfarande DA6 tas om BB.

Bana Aspan (ca 3 nm)

Rundningsmärken (utöver start/mål Ekenäs/Killingsholmen):

A5. Grön farledsprick mellan Hundsören och Karön om BB

A6. RSS-boj NV Aspans fyr om BB

A5. Grön farledsprick mellan Hundsören och Karön om SB

